

**Anleitung zur Einbindung des
batteriebetriebenen Infrarot-Bewegungsmelders
Model RXC-RST**



Kurzinformation

Diese Anleitung bezieht sich auf die EiMSIG Smarthome- Zentrale und nicht auf das HausDisplay. Beachten Sie bitte bei der Installation der von uns gelieferten Komponenten die Original-Installationsanleitungen des jeweiligen Produktes sowie die Herstellerangaben, um mögliche Schäden oder einen Garantieverlust zu vermeiden. Der Bewegungsmelder wird in dieser Anleitung in das smart-home eingebunden.

Inhaltsverzeichnis

Kurzinformation	1
Inhaltsverzeichnis	2
1 Zum Produkt.....	2
1.1 Erste Schritte, Auspacken und aktivieren.....	2
1.2 Einlernen des Bewegungsmelder	3
1.3 Melderfunktion testen	6
1.4 Stromsparmmodus und Montage.....	7
1.5 Umweltschutz.....	9
1.6 Konformitätserklärung.....	9

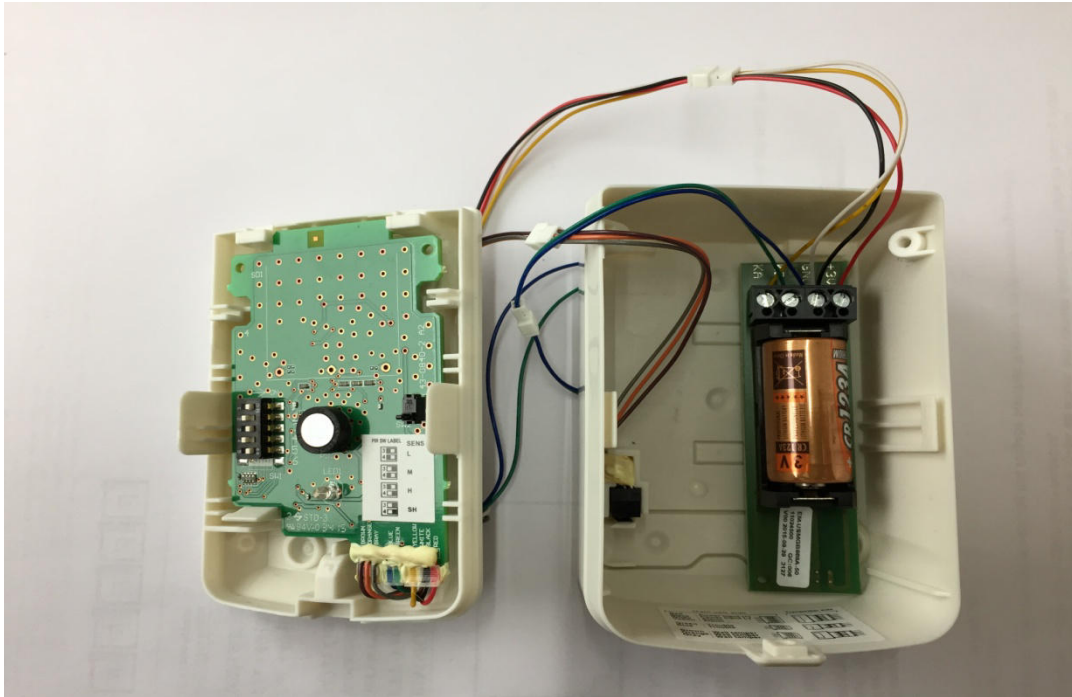
1 Zum Produkt

Es handelt sich hierbei um einen Bewegungsmelder, der mit einer Batterie und einem Funkmelder betrieben wird. Ist die Einbruchmeldeanlage eingeschaltet (**scharf**), so löst eine Bewegung im Erfassungsbereich des Melders einen Alarm aus und wird vom Sendemodul an die Zentrale EiMSiG Smarthome weitergeleitet.

1.1 Erste Schritte: Auspacken und aktivieren

Packen Sie zunächst den Bewegungsmelder aus und begeben Sie sich an das Display der EiMSiG Smarthome Anlage.

Abbildung 1: Bauteile und Zubehör



Der Bewegungsmelder sollte jetzt vor Ihnen liegen, damit Sie inaktivieren und anschließend in die Zentrale einlernen können.

Aktivierung des Bewegungsmelders

Legen Sie die mitgelieferte Batterie entsprechend der Abbildung in das Batteriefach des Universal-Sendemoduls ein, um den Bewegungsmelder und das Sendemodul mit Spannung zu versorgen.

Achten Sie darauf, dass Sie die elektronischen Bauteile nicht unnötig berühren. Am besten fassen Sie den Melder an den Kanten der Platine an.

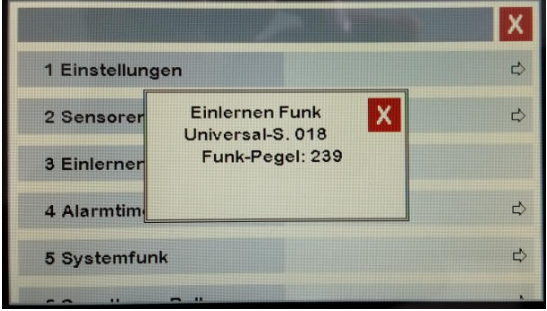
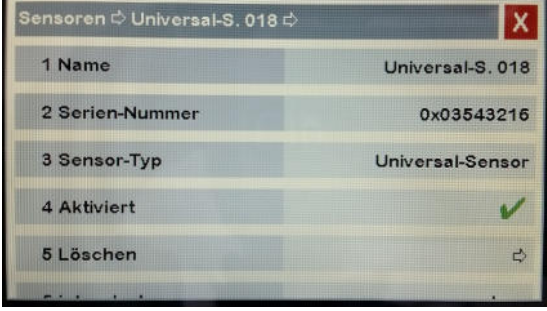
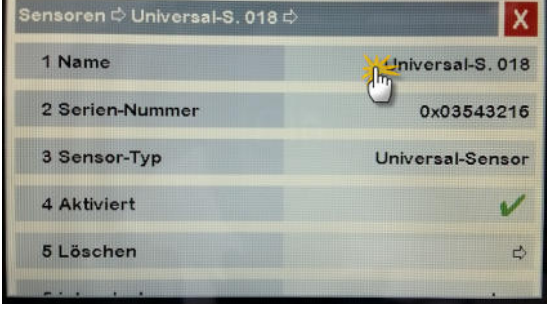
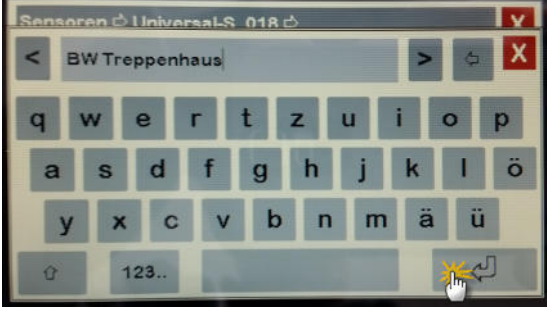
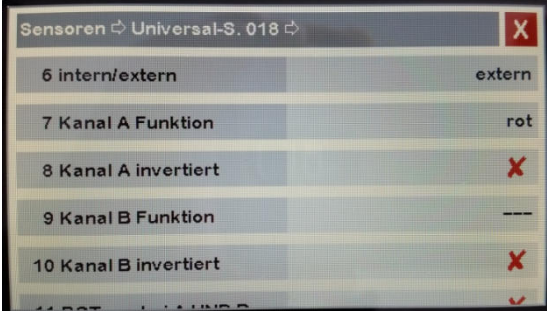


Abbildung 2: Sendemodul mit Batterie

1.2 Einlernen

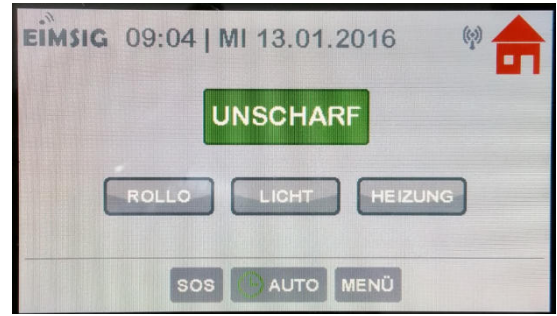
Um den Bewegungsmelder in die Smarthome einzulernen, gehen Sie wie folgt vor:

<p>1. Öffnen Sie am Display der Zentrale das Menü über die Schnellstartleiste auf der unteren rechten Seite. Sie sollten nun folgendes Bild sehen.</p>	
<p>2. Starten Sie nun auf der rechten Seite des Displays den Einlernmodus, indem Sie auf das rechte leere Feld tippen.</p>	
<p>3. Innerhalb von 15 Sekunden müssen Sie nun den Rauchmelder aktivieren und den Microschalter drücken.</p>	
<p>4. Drücken Sie auf der Rückseite des Sendemodul kurz den Microschalter, um den Einlernprozess in die EiMSIG smarthome Anlage zu starten. Auf der Platine leuchtet eine rote LED auf. Die Zentrale (Display) quittiert den erfolgreichen Einlernprozess mit einem PIEP.</p>	

<p>5. Die Zentrale platziert den Bewegungsmelder auf den nächsten freien Speicherplatz.</p>	
<p>6. Öffnen Sie nun die Konfiguration des neuen Bewegungsmelder, um die Einstellungen zu prüfen und den Namen zu ändern.</p> <p>Menü > Sensoren > Universal-S. 018</p>	
<p>7. Tippen Sie auf den Namen und vergeben Sie einen plausiblen neuen Namen.</p> <p>Beispielname: BW Treppenhaus</p>	
<p>8. Nach Eingabe bestätigen Sie diese mit Enter unten rechts und verlassen das Menü "Sensoren" über das rote X auf der rechten oberen Seite.</p>	
<p>9. Unter den Punkten 6 und 7 sollte der Rauchwarnmelder wie folgt eingestellt sein.</p> <p>6 intern/extern = extern 7 Kanal A Funktion = rot 9 Kanal B Funktion = rot (Sabotage optional) Verlassen Sie das Menü über das X auf der rechten oberen Seite.</p>	

10. Sie sollten sich jetzt wieder im Homescreen des EiMSIG smart-homes befinden.

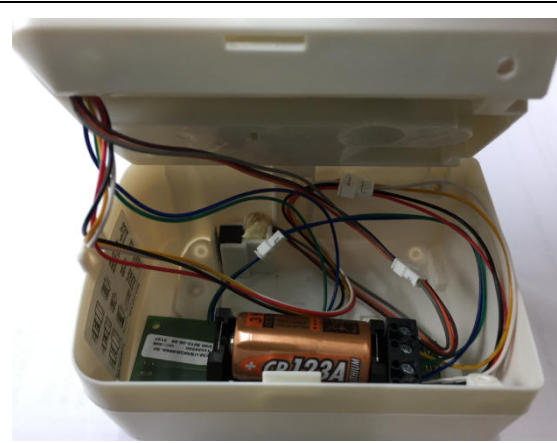
Im nächsten Schritt testen Sie die Alarmfunktion.



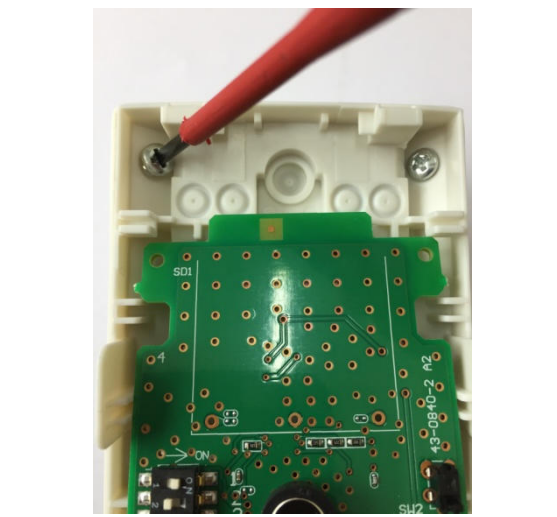
1.3 Melderfunktion testen

Ihr Bewegungsmelder ist jetzt erfolgreich in die EiMSIG Smart Home eingelernt und kann wie folgt beschrieben getestet werden.

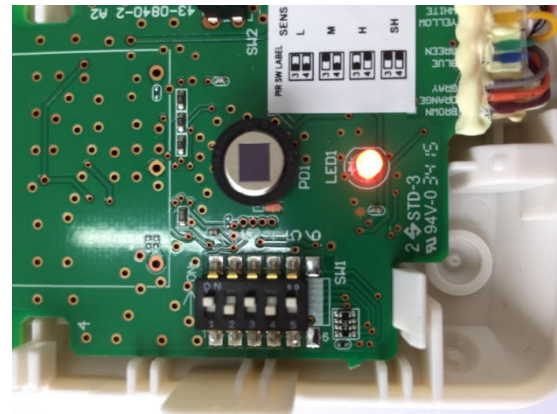
1. Legen Sie den Sender in das Gehäuse des Melders und schließen diesen wieder.



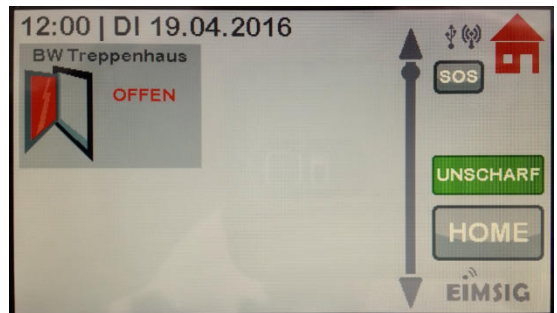
2. Schrauben Sie die Abdeckung mit der Platine an das Gehäuse fest.



3. Die LED sollte jetzt ständig auslösen. Bewegen Sie Ihre Hand vor dem Melder hin und her.

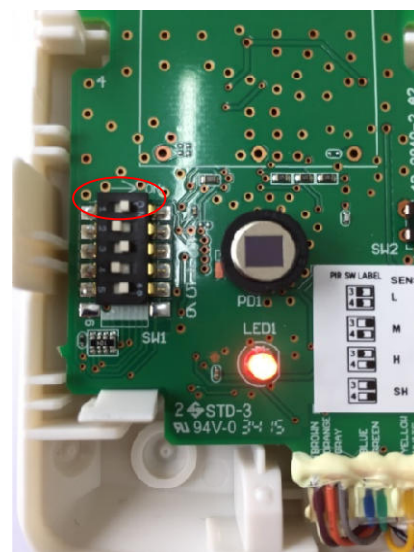


4. Auf Ihrem Display sollte nun der Bewegungsmelder angezeigt werden. Drehen Sie den Bewegungsmelder kurz um und warten Sie, bis der Melder nicht mehr auf dem Display erscheint. Wenn Sie diesen erneut umdrehen, sollte dieser auslösen und wieder im Display erscheinen.



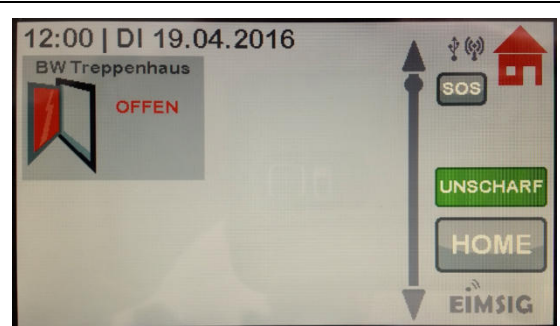
1.4 Stromsparmmodus und Montage

1. Der Bewegungsmelder kann über einen DIP-Schalter so eingestellt werden, dass er nach dem ersten Auslösen für zwei Minuten in den Ruhemodus geht. Dies ist z.B. sinnvoll, wenn er in einem hochfrequentierten Bereich befindet. Ein Beispiel wäre sich in einem hochfrequentierten hier ein Flur, Durchgang oder Arbeitsbereich.



<p>2. Schieben Sie hierzu den DIP-Schalter (oben) auf die rechte Seite ON-AN links OFF-AUS. Nach jeder Alarmauslösung benötigt die Stromsparschaltung zwei Minuten Ruhe (LED bleibt dunkel)im Detektionsbereich, ehe er ein erneuter Alarm abgegeben werden kann.</p>	
<p>3.</p> <ul style="list-style-type: none"> 1-Dauerbetrieb/Ruhemodus 2-LED AN-AUS 3.4- AUS Low Sensitivity 3.4-3AN-4AUS Middle Sensitivity 3.4-3AUS-4AN High Sensitivity 3.4.-AN Super High Sensitivity 5. N.C N.O 	
<p>4.Bringen Sie die Gehäuseschraube wieder an und montieren Sie den Bewegungsmelder wie in der beiliegenden Montage- und Installationsanleitung beschrieben.</p>	

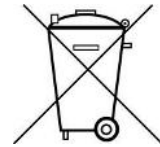
5. Der installierte Bewegungsmelder sollte nun bei Detektion eine Meldung an die Zentrale schicken, die Sie auf dem Display zu sehen bekommen. Denken Sie im Stromsparmmodus daran, dass der Melder für zwei Minuten nicht auslöst.
Einrichtung abgeschlossen.



1.5 Umweltschutz

In dem Gerät sind keine Materialien enthalten, für die es zum Zeitpunkt der Anleitungserstellung irgendwelche Entsorgungsvorschriften gibt. Das Gerät enthält keine eingebauten Energiequellen. Dennoch sollten Sie Altgeräte bzw. defekte Geräteteile bei einer Sammelstelle fachgerecht entsorgen lassen.

Elektro- bzw. Elektronikartikel gehören nicht in den Hausmüll



1.6 Konformitätserklärung

EFP Vertriebs- und Servicegesellschaft GmbH erklärt voll verantwortlich, dass das Produkt den Bestimmungen der Richtlinie 2014/53/EU des Rates der Europäischen Union entspricht. Den vollständigen Text der Konformitätserklärung finden Sie auf der Internetseite www.alarmanlage-eimsig.de.